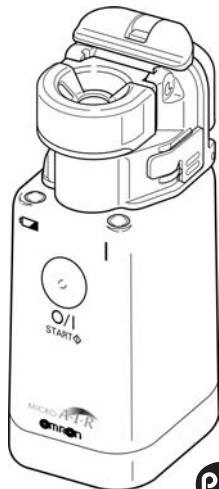


U22



MICRO **A-I-R**™

ИНГАЛЯТОР
MicroAIR U22
(NE-U22)

При покупке требуйте правильного
заполнения гарантийного талона,
находящегося в середине настоя-
щего Руководства по Эксплуатации!



A Good Sense of Health

Благодарим Вас за покупку!

Содержание

Меры безопасности	3
Особенности и преимущества	5
Описание ингалятора OMRON MicroAIR U22	6
Наименование и назначение частей прибора	7
Как установить или заменить элементы питания	9
Как пользоваться адаптером переменного тока	10
Как собрать прибор и наполнить резервуар для лекарственного препарата	11
Как выбрать режим распыления	14
Как проводить ингаляцию с использованием OMRON MicroAIR U22	15
Как производить очистку прибора после проведения каждой ингаляционной процедуры ..	16
Ежедневный уход и дезинфекция прибора	19
Неисправности	20
Заменяемые части и детали прибора	22
Технические характеристики	23

Уважаемые покупатели!

Благодарим Вас за покупку Ингалятора OMRON MicroAIR U22. Приобретая Ингалятор OMRON MicroAIR U22, Вы делаете выбор в пользу высококачественного современного прибора.

В процессе его разработки особое внимание было уделено надежности, удобству и простоте использования.

Перед использованием прибора, пожалуйста, внимательно прочитайте это Руководство.

Если у Вас возникнут какие-либо вопросы относительно использования прибора, пожалуйста, обратитесь к представителю OMRON по адресу, указанному на стр. 26 в этом Руководстве. Мы будем рады Вам помочь.

Меры безопасности

- Ингалятор — прибор, относящийся к категории медицинского оборудования. При работе с данным прибором используйте только те лекарственные препараты, которые назначены Вашим лечащим врачом и допущены к применению с данным высокочастотным (ультразвуковым) ингалятором.
- Перед первым использованием прибора обязательно произведите его дезинфекцию. В дальнейшем дезинфицируйте прибор по крайней мере один раз в день. Подробные инструкции по проведению дезинфекции прибора приведены на стр. 17 данного Руководства.
- Производите очистку Ингалятора после проведения каждой ингаляции. Подробные инструкции по очистке прибора приведены на стр. 16 данного Руководства.
- Используйте Ингалятор только по его прямому назначению — для ингаляционной терапии. Любые другие варианты использования прибора являются недопустимыми и потому представляют опасность. Изготовитель не несет ответственности за любые повреждения прибора, полученные в результате его неправильного использования.
- Не оставляйте прибор и адаптер переменного тока* без присмотра и не позволяйте пользоваться ими самостоятельно немощным людям и детям.
- Ингалятор не содержит деталей, которые могут быть отремонтированы пользователем самостоятельно. Никогда не вскрывайте прибор. В случае обнаружения неисправностей или сбоев в работе прибора немедленно прекратите его использование и свяжитесь с сервисным центром OMRON.
- Не мойте прибор и никогда не погружайте его в воду.
- Не допускайте попадания жидких лекарственных препаратов, предназначенных для проведения ингаляции, на аппаратный блок и адаптер переменного тока*. При попадании капель лекарственного препарата на аппаратный блок и адаптер немедленно протрите их.

* Приобретается дополнительно

- Не подвергайте Ингалятор и адаптер переменного тока сильным ударным нагрузкам.
- Несмотря на то, что данный Ингалятор изготовлен в полном соответствии с Директивой EMC (Электромагнитная совместимость), постарайтесь не использовать его в непо-средственной близости от других электронных приборов.
- Перед использованием адаптера переменного тока убедитесь, что его электрические характеристики, приведенные на нижней стороне устройства, соответствуют напряжению и частоте, обеспечиваемыми Вашей электросетью.
- Всегда отсоединяйте от электросети силовую кабель адаптера, когда Вы не пользуетесь прибором, а также при очистке Ингалятора.
- Не выключайте и не включайте адаптер в розетку влажными руками.
- Не допускайте соприкосновения силового кабеля адаптера с источниками тепла или нагретыми поверхностями
- Адаптер переменного тока* не содержит деталей, которые могут быть отремонтированы пользователем самостоятельно. Никогда не вскрывайте адаптер. В случае обнаружения неисправностей или сбоев в его работе немедленно прекратите его использование и свяжитесь с сервисным центром OMRON.
- Храните данное Руководство по эксплуатации в доступном месте, чтобы иметь возможность обращаться к нему при пользовании Ингалятором.

Особенности и преимущества

В Ингаляторе OMRON MicroAIR U22 образование аэрозоля происходит путем пропускания раствора лекарственного препарата через микроскопические ячейки сетки, изготовленной из металлического сплава новейшей разработки. Распыление производится при помощи титанового вибратора, создающего высокочастотные колебания.

Портативность, карманный формат

Этот прибор может поместиться в дамской сумочке или в портфеле. Используя энергию всего 2 пальчиковых батареек, рассчитанных на 4 часа непрерывной работы, этот уникальный прибор позволит Вам производить необходимые лечебные процедуры, где бы Вы ни были и что бы Вы ни делали.

Возможность распыления лекарственного препарата под различными углами

Этот прибор сохраняет стабильным процесс распыления при расположении прибора под различными углами. Таким образом, Ингалятором можно пользоваться даже лежа в постели или проводить сеансы ингаляционной терапии грудным младенцам и маленьким детям, держа их на руках.

Бесшумная работа

Бесшумная работа прибора позволяет использовать его непрерывно. Отсутствие громких пугающих звуков при работе прибора позволяет не прерывать лечебных процедур, например, даже в случае, когда ребенок спит.

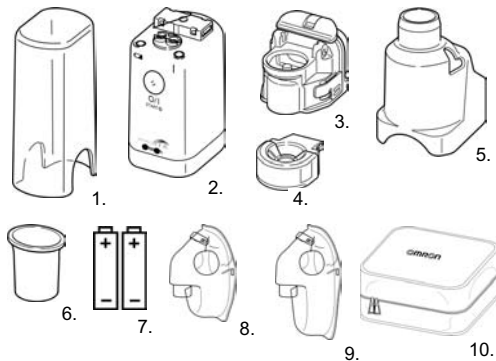
Простота управления с использованием только одной кнопки

Совместимость с широким спектром лекарственных препаратов

Экономичность расходования лекарственного препарата, минимальное образование осадка

Описание Ингалятора OMRON MicroAIR U22

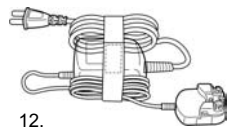
1. Крышка основного прибора
2. Аппаратный блок
3. Контейнер для лекарственного препарата
4. Сетчатый распылитель
5. Переходник маски
6. Загубник
7. Элементы питания (2 батарейки типа AA/LR6)
8. Маска для детей
9. Маска для взрослых
10. Мягкий чехол
11. Руководство по эксплуатации с гарантийным талоном



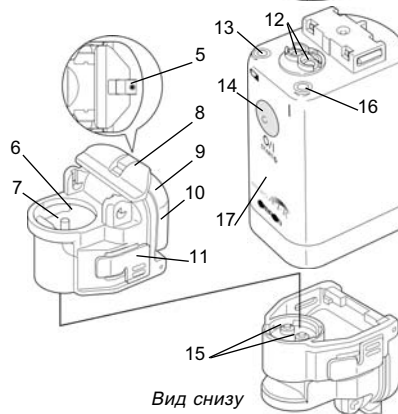
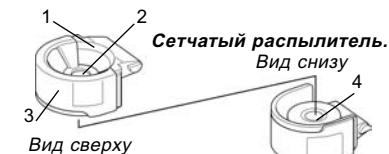
Дополнительно приобретается:

12. Адаптер переменного тока.

Для приобретения адаптера переменного тока обратитесь в сервисный центр OMRON. Адреса сервисных центров OMRON указаны на стр. 26 данного Руководства.



Наименование и назначение частей прибора



1. Сетчатый распылитель. Содержит сетку из металлического сплава, служащую для распыления лекарственного препарата

2. Отверстие для выхода аэрозоля. Распыленный лекарственный препарат подается через это отверстие

3. Крышка сетчатого распылителя. Служит для защиты распыляющей сетки

4. Сетка. Эффективность распыления достигается за счет использования мельчайших отверстий

Не касайтесь этой хрупкой части прибора пальцами!

Не производите очистку сетки с использованием хлопчатобумажной салфетки или острых предметов.

В случае повреждения и выхода сетки из строя, приобретите новую по адресу, указанному в конце руководства.

5. Отверстие для выхода воздуха. Обеспечивает равномерность распыления

6. Отверстие для лекарственного препарата. Лекарственный препарат поступает сюда и затем распыляется при помощи сетчатого распылителя

7. Вибратор. Наконечник этого вибратора генерирует высокочастотные колебания и

проталкивает лекарственный препарат через отверстия в сетке

8. Рычаг, запирающий чашу резервуара для лекарственного препарата. Служит для открывания чаши резервуара для лекарственного препарата

9. Крышка резервуара для лекарственного препарата. Крышку необходимо открывать для очистки резервуара для лекарственного препарата

10. Резервуар. Содержит лекарственный препарат (не более 7 мл)

11. Кнопка, обеспечивающая возможность снятия резервуара для лекарственного препарата. Резервуар для лекарственного препарата можно снять, если одновременно нажать эти две кнопки, расположенные на его обеих сторонах

12. Электроды. Соединяют аппаратного блока с вибратором

13. Индикатор разрядки элементов питания. Оранжевая лампа начинает мигать, когда элементы питания заряжены слабо

14. Кнопка «ВКЛ./ВЫКЛ.» (O/I)

15. Электроды. Соединяют вибратор с аппаратным блоком



8

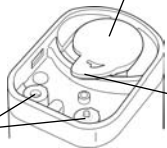
Крышка аппаратного блока

Служит для защиты от повреждений и др. воздействий.



Контакты
АС-адаптера

Крышка отсека
элементов питания



Вид снизу

Рычаг для
открытия
отсека
элементов
питания

16. Индикатор подачи питания на прибор. Когда питание прибора включено, загорается зеленый индикатор

17. Аппаратный блок

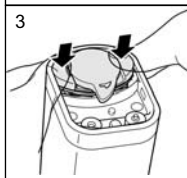
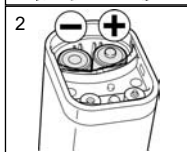
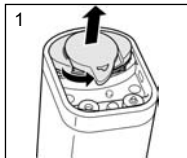
Как установить или заменить элементы питания

Установка элементов питания

1. Снимите крышку отсека элементов питания, плавно поворачивая запирающий рычаг в направлении стрелки (1).

2. Установите элементы питания, соблюдая полярность, указанную на внутренней стороне отсека элементов питания (2).

3. Верните на место крышку отсека элементов питания, для чего вставьте направляющие в пазы на корпусе прибора и, надавливая пальцами до щелчка, установите крышку (3).



Срок службы и замена элементов питания

Прибор может получать питание от щелочных (тип LR6) батареек или подзаряжаемых никель-кадмиевых (тип NiMH) элементов питания (аккумуляторов). В зависимости от емкости и состояния элементов питания прибор может работать до 8 дней, при условии, что им будут пользоваться по 30 минут в день.

ПРИМЕЧАНИЯ:

- Если Вы обнаружили, что оранжевый индикатор разрядки элементов питания мигает, необходимо заменить элементы питания. Заменять надо сразу **оба** элемента новыми.

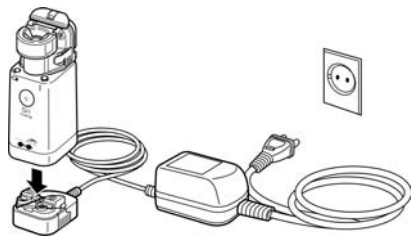


9

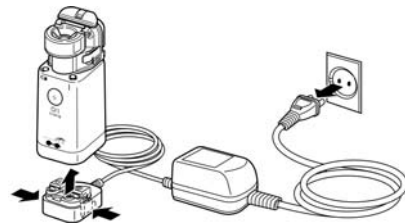
- Адаптер переменного тока не может быть использован в качестве зарядного устройства;
- Подзаряжаемые элементы питания (аккумуляторы) следует заряжать при помощи внешнего зарядного устройства.
- Вынимайте элементы питания, если Вы не пользуетесь прибором в течение длительного времени. Элементы питания могут потечь и тем самым вызвать неисправность прибора.
- Элементы питания следует рассматривать как химические отходы. В целях защиты окружающей среды утилизируйте использованные элементы питания в соответствии с местным законодательством, регулирующим данные процедуры. Утилизация должна быть произведена на мусороперерабатывающем предприятии Вашего региона или на соответствующем пункте переработки.

Как пользоваться адаптером переменного тока

- Установите аппаратный блок на разъем адаптера переменного тока.
- Плотно прижмите блок к разъему до щелчка.
- Подсоедините силовую вилку адаптера к розетке внешней электрической сети.



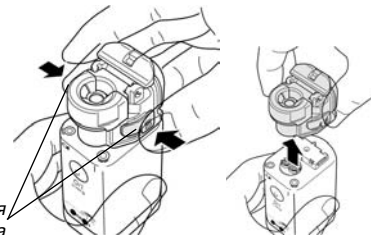
- Для того, чтобы отключить адаптер от аппаратного блока, выньте силовую вилку адаптера из розетки внешней электрической сети и отсоедините его от аппаратного блока, нажав кнопки, расположенные на обеих сторонах адаптера.



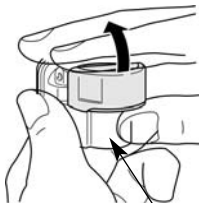
Как собрать прибор и наполнить резервуар для лекарственного препарата

Перед тем, как воспользоваться прибором впервые или после длительного перерыва в его работе, очистите и продезинфицируйте резервуар для лекарственного препарата, переходник маски, загубник и маску. Более подробные инструкции по проведению очистки и дезинфекции приведены на стр. 16.

1. Установите элементы питания или подключите адаптер переменного тока (см. стр. 9–10).
2. Снимите резервуар для лекарственного препарата с аппаратного блока, нажав соответствующие кнопки, расположенные на обеих сторонах резервуара. Это позволит освободить



Кнопки, служащие для снятия резервуара



запирающий механизм.

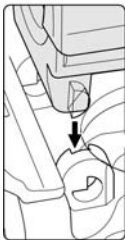
3. Снимите сетчатый распылитель, для чего поместите Ваши пальцы под его ободок и осторожно толкните его вверх, затем поворачивайте сетчатый распылитель в вертикальном направлении до тех пор, пока он не расположится перпендикулярно оси основного прибора, и поднимите его строго вверх.



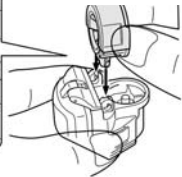
Поднимите сетчатый распылитель, поместив Ваши пальцы под его ободок

Держите емкость с лекарственным препаратом, как показано на рисунке справа.

Не касайтесь сетки руками!



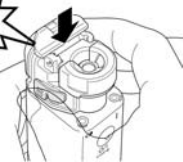
4. Заполните резервуар лекарственным препаратом, как показано на рисунке. Максимальный объем препарата не должен превышать 7 мл.
5. Установите сетчатый распылитель на место.



Не касайтесь сетки руками!



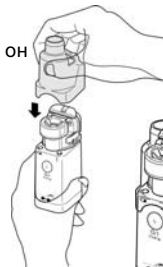
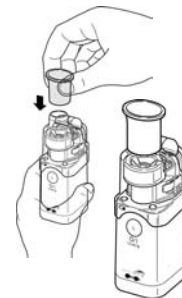
Сетчатый распылитель выполняет функции уплотнения для резервуара с



лекарственным препаратом. Убедитесь, что он

установлен надежно.

6. Установите резервуар для



лекарственного препарата на аппаратный блок.

7. Установите переходник маски на аппаратный блок.

8. Установите маску или загубник на переходник маски.

Теперь прибор готов к работе.

Переходите к ознакомлению со следующим разделом Руководства по эксплуатации, где описывается, как выбрать режим распыления и как проводить процедуру ингаляции.

Как выбрать режим распыления

Режим непрерывного распыления

Если Вы в течение 1 секунды нажмете, а затем отпустите кнопку **O/I**, прибор будет производить распыление в продолжительном режиме.

Если Вы нажмете кнопку **O/I**, еще раз, прибор прекратит распыление.

В процессе распыления зеленый индикатор подачи питания на прибор будет гореть.

Режим ручного распыления

Если Вы нажмете и будете удерживать кнопку **O/I** в течение примерно 2 секунд или более, прибор будет производить распыление в ручном режиме.

Прибор будет производить распыление только тогда, когда Вы удерживаете нажатой кнопку **O/I**, и прекратит распыление, как только Вы снимите палец с этой кнопки.

В процессе распыления зеленый индикатор подачи питания на прибор будет гореть.



При использовании этого режима Вы имеете возможность синхронизировать процесс распыления с Вашим циклом «вдох/выдох», что позволяет значительно снизить расход лекарственного препарата.

Как проводить ингаляцию с использованием OMRON MicroAIR U22

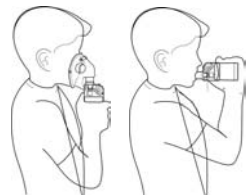
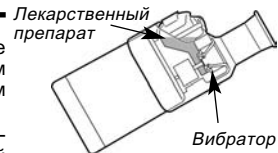
ВНИМАНИЕ: Используйте только те лекарственные препараты, которые назначены Вам Вашим лечащим врачом. Никогда не изменяйте рекомендованную им дозировку лекарственных препаратов.

1. Слегка наклоните прибор, как показано на рисунке. В таком положении вибратор погружается в лекарственный препарат, и после включения питания прибора начинается процесс распыления.
2. После того, как произошло погружение вибратора в лекарственный препарат, прибор можно располагать под любым углом.

ВНИМАНИЕ: При установке прибора в некоторые положения (например, в вертикальное положение) процесс распыления может через непродолжительное время прекратиться. В этом случае еще раз ненадолго наклоните прибор, чтобы вибратор снова погрузился в лекарственный препарат.

3. Возьмите загубник в рот или наложите маску на рот и нос.

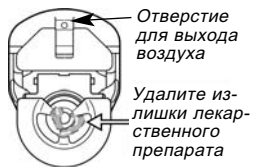
Проведение ингаляции будет давать наиболее ощутимые результаты, если в это время Вы будете находиться в спокойном, расслабленном состоянии. Дышите медленно и глубоко, чтобы лекарственный препарат мог как можно глубже проникнуть в Ваши бронхо-легочные пути. Не дышите слишком часто. Сделайте перерыв, если почувствуете, что Вам необходимо отдохнуть.



Вы также можете синхронизировать процесс распыления с Вашим циклом «вдох/выдох», используя прибор в режиме ручного распыления. (см. стр. 14.)

Примечание. При использовании препаратов, имеющих высокую вязкость, скорость распыления может уменьшаться.

Если избыточное количество лекарственного препарата скопится на сетке, процесс распыления может остановиться. В этом случае выключите питание прибора и снимите переходник маски. Удалите излишки лекарственного препарата безворсовой тканью.



ВНИМАНИЕ: Не производите очистку сетки при помощи ватного тампона или острого предмета: это может привести к ее повреждению

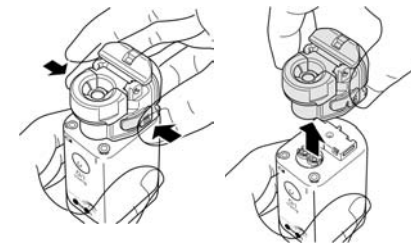
По окончании ингаляции обязательно выключайте прибор, нажав кнопку О/И. Если Вы использовали адаптер переменного тока, обязательно вынимайте его вилку из силовой розетки.

Как производить очистку прибора после проведения каждой ингаляционной процедуры

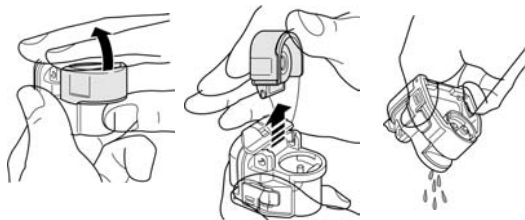
Примечание. Если не производить своевременную и правильную очистку и дезинфекцию прибора, внутри него может начаться размножение различного рода микроорганизмов, и Вы можете инфицироваться.

После каждого использования прибора необходимо очищать следующие его части:

- резервуар для лекарственного препарата,
- сетчатый распылитель,
- переходник маски,

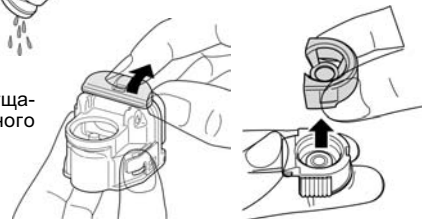


- загубник,
 - маску.
1. Снимите переходник маски с аппаратного блока.
 2. Снимите резервуар для лекарственного препарата с аппаратного блока.
 3. Выньте сетчатый распылитель из резервуара для лекарственного препарата, слейте остатки лекарственного препарата, откройте крышку резервуара. Очистку рекомендуется производить пу-



тем распыления чистой воды, чтобы тщательно удалить остатки лекарственного

ВНИМАНИЕ:
Не касайтесь сетки руками!



препарата из отверстий решетки.

4. Снимите крышку, предохраняющую сетчатый распылитель.

5. Вымойте детали (без аппаратного блока) в теплом мыльном растворе.

Прополощите детали в сосуде с теплой водой для удаления остатков моющего средства.

Некоторые типы лекарственных препаратов плохо отмываются от сетки. Обращайте на это особое внимание при промывке.

Не пытайтесь очистить сетку при помощи ватного тампона или острых предметов.

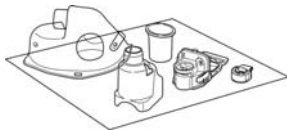
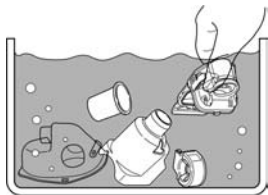
6. Стряхните остатки воды с промытых деталей и просушите их на воздухе, разложив на чистом полотенце из безворсовой ткани (можно бумажном).

7. Очистите аппаратный блок и его электроды, протерев их (влажной) марлевой салфеткой.

Высушите основной прибор, протерев его сухой марлевой салфеткой.

Высушите основной прибор, протерев его сухой марлевой салфеткой.

Не используйте для очистки летучие вещества, такие, например, как бензин или растворитель.



8. Соберите прибор, как описано на стр. 11.

9. Поместите прибор на хранение в сухое чистое место.

Ежедневный уход и дезинфекция прибора

Примечание. Если не производить своевременную и правильную очистку и дезинфекцию прибора, внутри него может начаться размножение различного рода микроорганизмов и Вы можете инфицироваться.

Резервуар для лекарственного препарата, сетчатый распылитель, загубник, маска и переходник маски должны быть продезинфицированы:

- перед использованием прибора впервые;
- после длительного хранения прибора без использования;
- при текущем использовании прибора — ежедневно.

Перед дезинфекцией необходимо сначала очистить прибор в соответствии с рекомендациями раздела «Как производить очистку прибора после проведения каждой ингаляционной процедуры» (см. стр. 16).

Дезинфекцию частей прибора, предназначенных для индивидуального использования, проводите одним из приведенных ниже методов:

1. Дезинфекция кипячением

Сетчатый распылитель, загубник и переходник маски могут быть подвержены кипячению в дистиллированной воде. Прокипятите эти детали в течение 10–30 минут, затем стряхните с них остатки воды и просушите их на воздухе, разложив на чистом полотенце из безворсовой ткани (можно бумажном).

Примечание: Аппаратный блок, резервуар для лекарственного препарата и мягкая маска **не могут быть** подвержены кипячению. Для дезинфекции этих частей прибора используйте альтернативные методы обработки, описанные ниже.

2. Дезинфекция с использованием спирта

Все части прибора могут быть подвергнуты дезинфекции с использованием спирта.

Примечание: Спирт относится к категории легковоспламеняемых веществ, никогда не производите дезинфекцию с его использованием вблизи открытого огня, не курите во время обработки

Поместите дезинфицируемые детали (**без аппаратного блока**) в 70%-ный раствор этилового спирта примерно на 1 минуту, затем стряхните с них остатки спирта и просушите их на воздухе, разложив на чистом полотенце из безворсовой ткани (можно бумажном).

Чередуйте процедуры дезинфекции, основанные на погружении деталей в спиртовой раствор, с протиркой деталей салфеткой из безворсовой ткани, смоченной спиртом.

3. Дезинфекция с использованием специальных дезинфицирующих составов

Примечание: Погружение аппаратного блока в раствор любого дезинфицирующего состава **ЗАПРЕЩАЕТСЯ**.

Не используйте для дезинфекции прибора, составы, содержащие гипохлорид натрия — он может повредить металлические части прибора. Прежде чем выбрать состав для дезинфекции этих деталей, ознакомьтесь с инструкцией изготовителя, прилагаемой к дезинфицирующему средству.

По окончании процесса дезинфекции тщательно прополощите детали в теплой воде, затем стряхните с них остатки дезинфицирующего состава и просушите на воздухе, разложив на чистом полотенце из безворсовой ткани (можно бумажном).

Неисправность	Возможная причина	Способ устранения
Скорость распыления слишком низка	Элементы питания разряжены (мигает оранжевый индикатор разряда батареек) Сетка загрязнена или засорена	Замените элементы питания новыми (см.стр. 9) 1. Очистите сетку, прокипятив ее (см. стр. 19) 2. Замените сетчатый распылитель (см. стр. 17)

Неисправность	Возможная причина	Способ устранения
Не загорается зеленый индикатор подачи питания на прибор, и прибор не производит распыления	Разряжены элементы питания Емкость подзаряжаемых элементов питания (аккумуляторов) мала Не соблюдена полярность при установке элементов питания Адаптер переменного тока неправильно соединен с аппаратным блоком Резервуар для лекарственного препарата неправильно установлен на аппаратном блоке	Замените элементы питания новыми (см. стр. 9) Зарядите аккумуляторы в зарядном устройстве Установите элементы питания, соблюдая полярность (см. стр. 9) Правильно соедините адаптер с аппаратным блоком Снимите резервуар для лекарственного препарата с аппаратно-го блока, а затем правильно установите его (см.
Зеленый индикатор подачи питания на прибор горит, однако прибор не производит распыления	Вибратор не погружен в лекарственный препарат Резервуар для лекарственного препарата пуст Повреждена сетка Лекарственный препарат или вода попали на электроды аппаратного блока Слишком большое количество лекарственного препарата скопилось на сетке	Наклоните прибор таким образом, чтобы вибратор погрузился в лекарственный препарат Заполните резервуар лекарственным препаратом (см. стр. 12) Замените сетку новой (см.стр. 17) Удалите лекарственный препарат или воду с электродов аппаратного блока (см. стр. 16) Удалите излишек лекарственного препарата (см. стр. 16)

Неисправности

Если Вам не удастся разрешить возникшие трудности даже после выполнения перечисленных выше процедур, пожалуйста, свяжитесь с ближайшим сервисным центром OMRON (см. стр. 26).

Заменяемые части и детали прибора

Сетчатый распылитель	P040014
Адаптер переменного тока	A40004
Мягкая маска для взрослых	A040002
Мягкая маска для детей	A040003
Переходник маски	P040015

Загубник	P040016
Корпус аппаратного блока	P040012

Технические характеристики*

Прибор изготовлен в полном соответствии с Директивой ЕС 93/42 /ЕЕС (Директива по медицинскому оборудованию).

Наименование изделия	электронный небулайзер с сетчатым распылителем
Модель	OMRON NE-U22
Источник питания	3 В пост.тока (2 щелочных пальчиковых элемента типа AA/LR6) или 2,4 В пост.тока (2 аккумулятора типа NiMH) или адаптер переменного тока (230 В, 50 Гц)**
Потребляемая мощность	около 1,5 Вт
Частота ультразвуковых колебаний	около 180 кГц
Скорость распыления	от 0,25 мл/мин***
Средний размер распыляемых частиц (MMAD)****	менее 5 мкм*****

* Технические характеристики могут быть изменены без предварительного объявления.

** Приобретается дополнительно.

*** Приведенные значения соответствуют проведению измерений с использованием 0,9%-ного раствора NaCl при температуре 23°C, характеристики могут изменяться в зависимости от условий окружающей среды.

**** MMAD — средний масс-диаметр частиц аэрозоля

***** Измерения проводились с использованием 2,5%-ого раствора NaF в соответствии с Европейским стандартом для небулайзеров EN 13544-1 в Бредфордском университете, Великобритания.

Вместимость резервуара для лекарственного препарата	не более 7 мл
Объем остатка	около 0,1 мл
Габаритные размеры	38 (ширина) x 104 (высота) x 51 (глубина) мм
Масса (без элементов питания)	около 97 г
Комплект поставки	аппаратный блок, крышка аппаратного блока, резервуар для лекарственного препарата, сетчатый распылитель, переходник маски, загубник, мягкая маска для детей, мягкая маска для взрослых, 2 элемента питания (AA/LR6), Руководство по эксплуатации, мягкий чехол для хранения
Условия эксплуатации:	
— температура окружающей среды	10–40 °С
— относительная влажность	30–85%
Срок службы:	
— аппаратного блока	не менее 7 лет
— масок, загубника, переходника маски, сетчатого распылителя	не менее 1 года



= класс II



= Тип В



Читайте внимательно но Руководство по эксплуатации

O/I = включение и выключение питания

CE 0197

Представительство
фирмы OMRON в
Европе:
OMRON Healthcare
Europe B.V.
Kruisweg 577
2132 NA Hoofddorp

Ультразвуковой ингалятор (небулайзер) OMRON NE-U22 соответствует всем требованиям безопасности, предусмотренным законодательством РФ.

МИНИСТЕРСТВО ЗДРАВООХРАНЕНИЯ РФ:

Регистрационное удостоверение:

OMRON NE-U22 — МЗРФ № 2003/1563 от 15.12.03 г.

ГОССТАНДАРТ РФ:

Орган по сертификации средств информатизации, приборостроения, медицинской техники и электрооборудования (ОС «Сертенформ ВНИИНМАШ»)

Сертификат соответствия:

№ РОСС JP/ME 20 A02030 от 20/12/03 г. на партию.

Соответствуют требованиям:

ГОСТ Р 50444-92 (р. 3, 4), ГОСТ Р 50267 0-92 (МЭК 601-1-88),
ГОСТ Р 51318. 11-99 (СИСПР 11-97)